

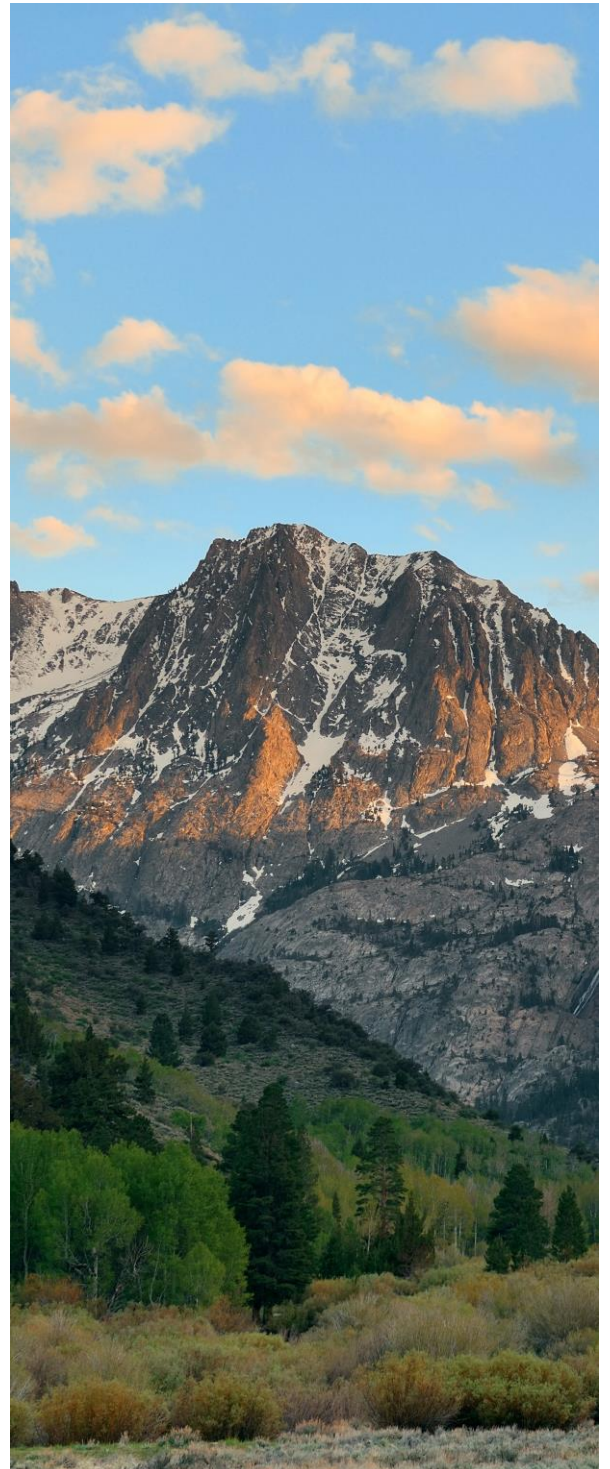


# Rapport Annuel 2023

Cegelec Infra Technics -  
Tranzcom

# Sommaire

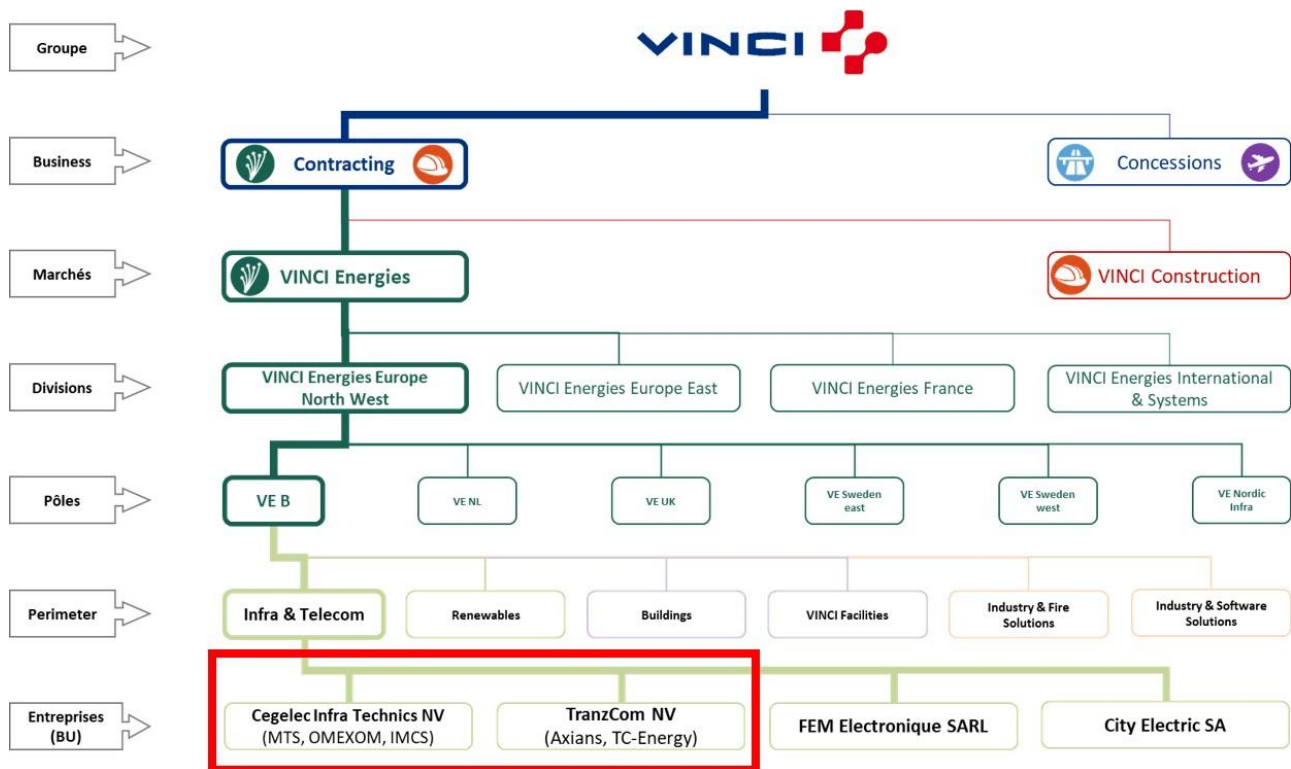
---



# Introduction

Le périmètre de l'audit d'échelle de performance CO2 inclut les activités de TranzCom et de Cegelec Infra Technics, deux sociétés du groupe VINCI Energies Belgium - Périmètre Infra et Telecom.

Les données issues de ce rapport proviennent de l'outil du groupe VINCI (eVE). Cet outil nous permet de monitorer notre performance environnementale via l'encodage trimestriel de nos données de consommation énergétiques, le suivi de notre flotte, de nos déchets, ... Les rapports annuels précédents ne seront pas mis à jour, ce qui signifie qu'une comparaison directe avec les rapports annuels précédents n'est plus possible, mais l'outil de calcul effectue systématiquement des calculs à partir des années précédentes, ce qui permet de garder une vue d'ensemble par rapport au passé.



<https://www.vinci.net/appli/toolbox.nsf/en/tree-structure/pages/index.htm>

Informations générales 2023 :

1 Filter | Explorer Available

**79 006 k €**  
 +13 117 €, +20%, Δ 2022  
**Turnover (EUR)**

1 Filter | Explorer Available

**308**  
 -4, -1%, Δ 2022  
**Average number of employees + temporary workers**

An aerial photograph of a river winding through a lush green forest. The river is a light blue color, contrasting with the vibrant green of the trees. The forest appears dense and healthy. The image is used as a background for the slide, with a dark green semi-transparent box overlaid on the left side containing the title and bullet points.

# Calcul des émissions de CO<sub>2</sub>

- Emissions Scope 1&2
- Discussion

# Emissions Scope 1&2

Le calcul des émissions de CO2 (en tCO2eq) se fait sur la base des facteurs d'émission fournis par l'ADEME (l'Agence de la transition écologique française) et, si nécessaire, complétés par les données de l'IEA (International Energy Agency)

Les émissions de **scope 1** ou émissions directes sont les émissions provenant de :

- Émissions de la flotte propre
- Émissions provenant de l'utilisation du gaz

Les émissions de **scope 2** ou émissions indirectes liées à l'énergie sont les émissions qui découlent :

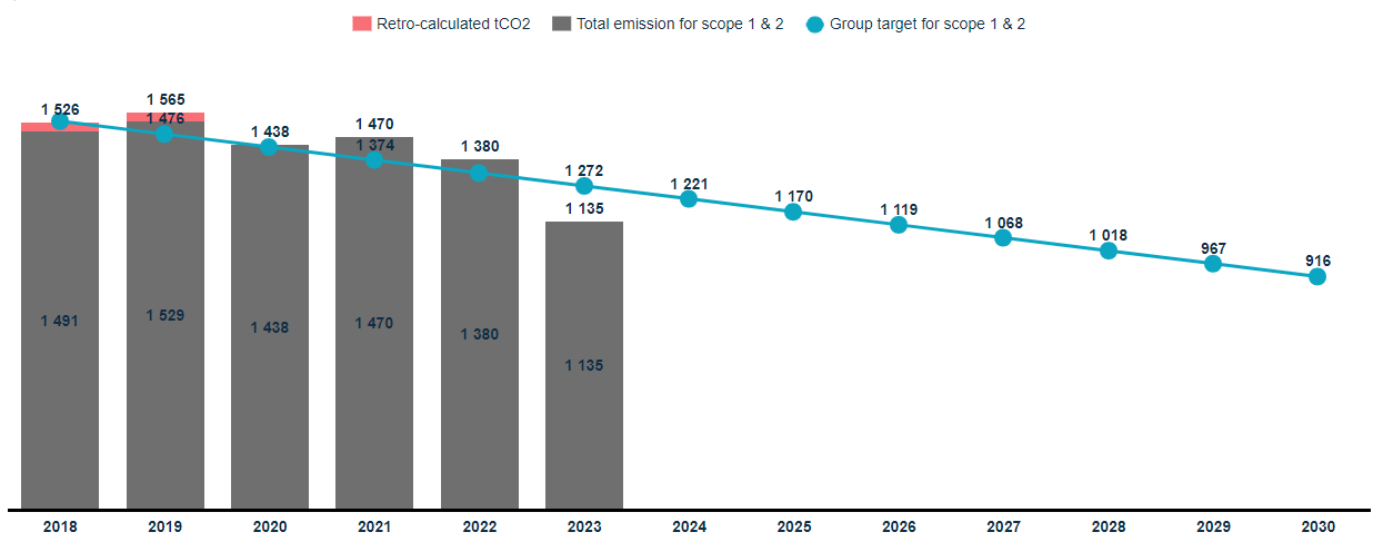
- des installations externes utilisées par l'organisation pour produire de l'électricité, de la chaleur, du froid ou de la vapeur.

Étant donné que nous utilisons contractuellement presque 100 % d'électricité verte au sein du groupe, nos émissions de CO2 sont quasiment nulles.

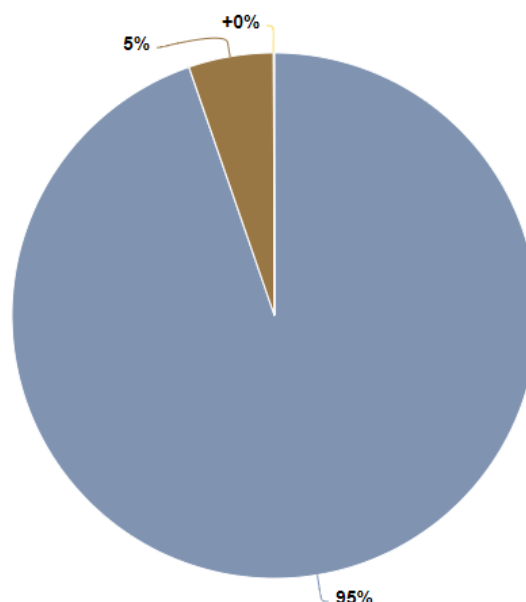
Emission & targets for scope 1 & 2

External Growth:

Explorer Available

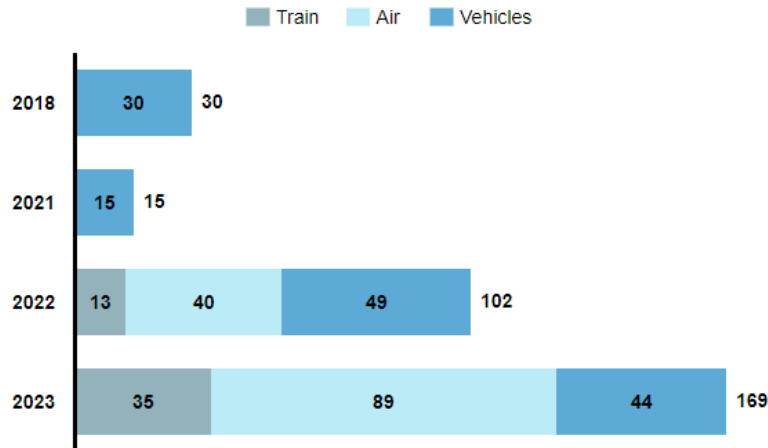


■ Fuel ■ Gas ■ Electricity consumption



# Voyages d'affaires

Les voyages d'affaires en transports publics et en avion font également partie du scope 2 selon les directives de l'échelle des émissions de CO2. Dans l'outil eVE, ces données sont contrôlées, mais il n'est pas possible de les ajouter au scope 2, elles sont donc mentionnées séparément ici. Ces données proviennent de notre fournisseur Triton Travel. Nous constatons qu'après la période de pandémie, ces voyages augmentent à nouveau de manière significative.



# Consommation gaz et électricité

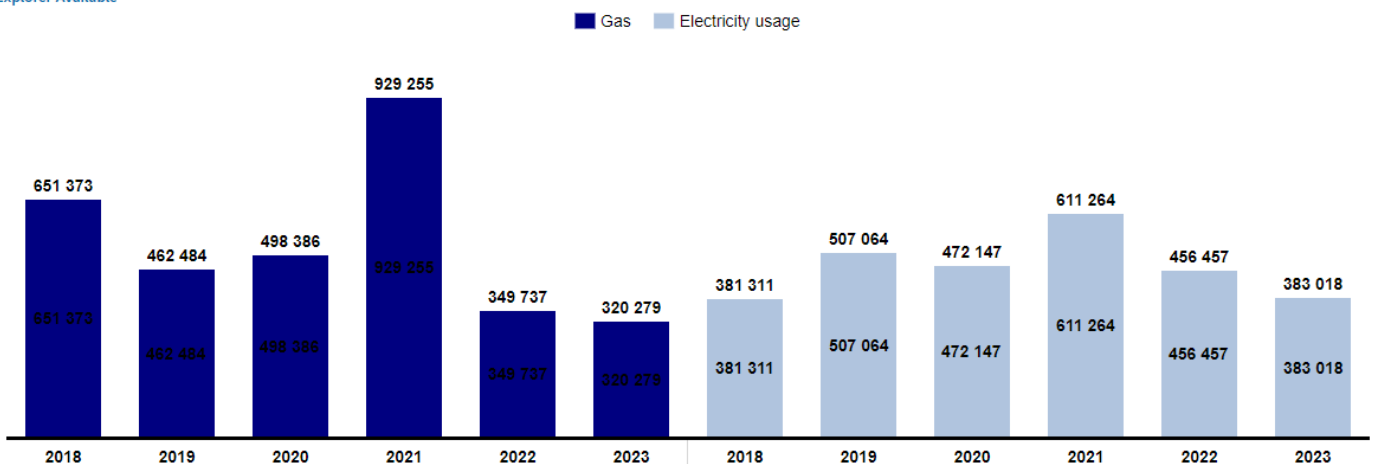
Au sein du groupe VINCI Energies Belgium, nous nous efforçons de recourir à des contrats de fourniture d'électricité 100% verte. Ceci est confirmé par l'application du contrôle vert du VREG. En conséquence, le facteur de conversion est réduit à 0 et les émissions de CO2 peuvent être considérées comme nulles. Cependant, la consommation absolue est toujours surveillée afin d'avoir un aperçu permanent et, si possible, de contrôler la consommation absolue en kWh.

La grande différence de consommation de gaz et d'électricité pour Cegelec Infra Technics s'explique par le fait que certaines des Business Units étaient temporairement hébergées sur l'ancien site de Caterpillar à Gosselies, en attendant l'achèvement de la construction de notre propre bâtiment, qui est utilisé depuis l'automne 2021.

Enfin, TranzCom a récemment été contraint de déménager dans un bâtiment loué en juin 2022, ce qui a eu un impact important sur la consommation de 2022

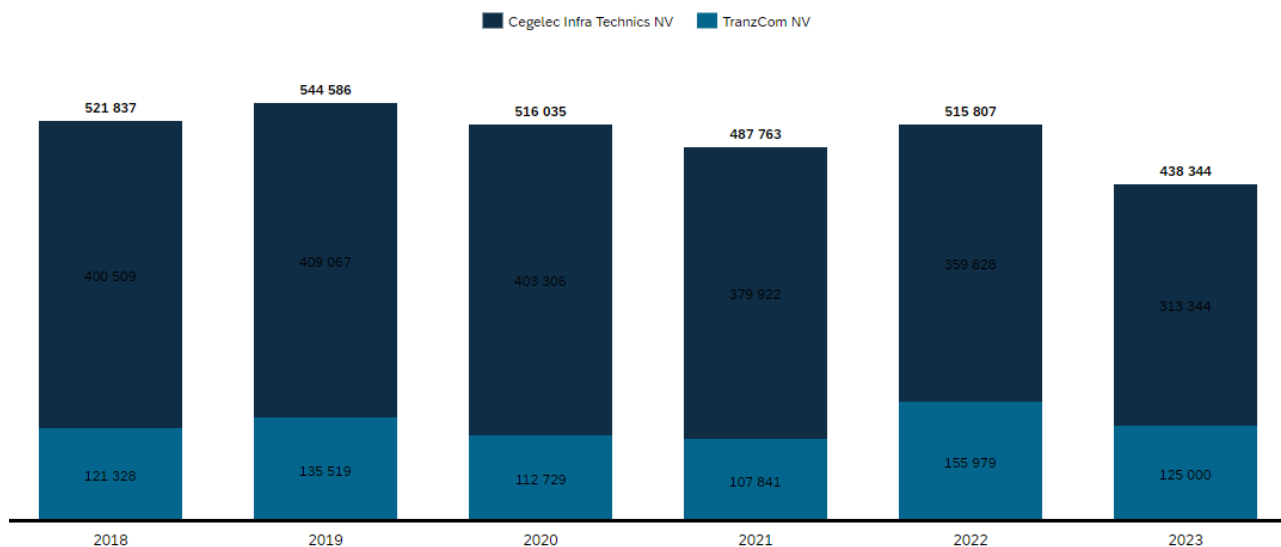
Facilities consumption (kWh)

Explorer Available

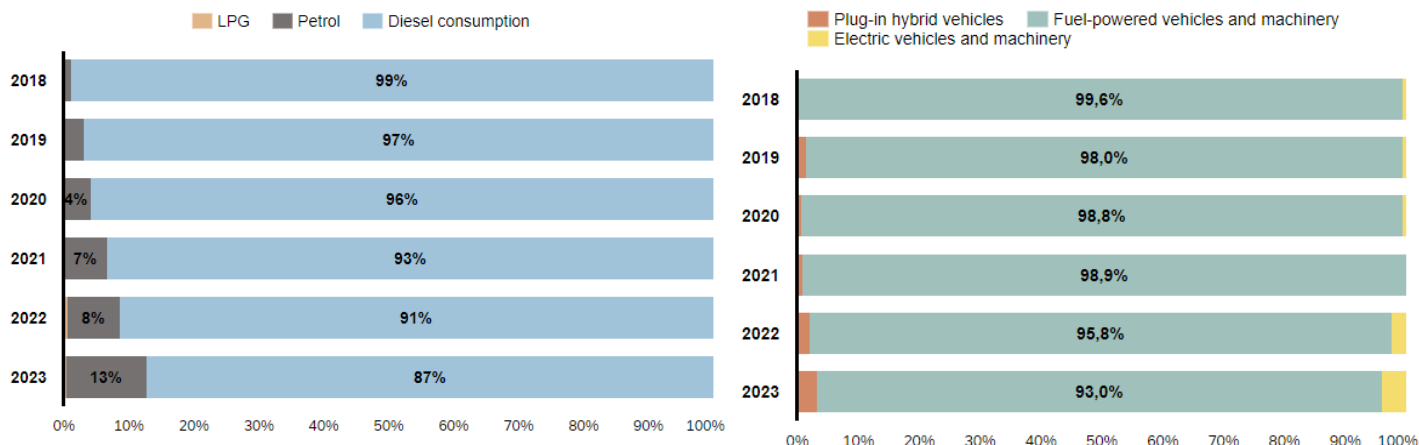


# Flotte de véhicule

Étant donné que la quasi-totalité de notre part d'émission de CO<sub>2</sub>eq se trouve dans le parc automobile, la gestion de la flotte est le levier le plus important que nous devons suivre si nous voulons atteindre les objectifs que nous nous sommes fixés.



Nous constatons qu'en comparaison à 2022, le volume de carburant consommé a diminué. Les deux entreprises ont enregistré une diminution en carburant.

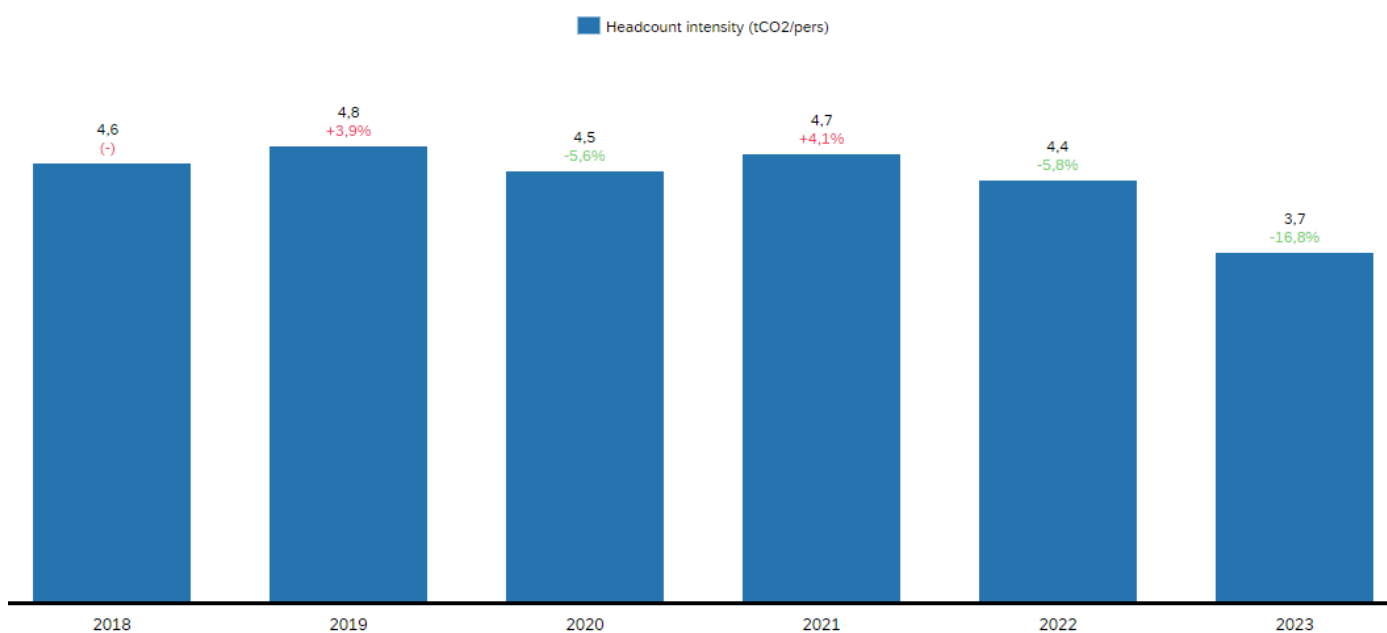


Nous constatons un transfert progressif du diesel vers l'essence. La flotte de véhicule électrique est également en hausse et représente 7% de notre parc automobile. Si nous voulons atteindre les objectifs, il sera nécessaire de se concentrer fortement et délibérément sur ce point via notre nouvelle car policy.

# Emissions de CO2 basées sur l'intensité des effectifs

La consommation d'énergie est toujours soumise à des influences telles que le climat, la politique, l'activité et le nombre d'ETP. Il est possible de réaliser des efforts d'économie d'énergie et, en même temps, d'observer une augmentation globale de la consommation d'énergie due à ces facteurs. Pour évaluer correctement les progrès en matière d'efficacité énergétique, il est donc recommandé de comparer la consommation d'énergie avec le nombre d'ETP. Cette approche permet de prendre en compte l'impact de la croissance de l'emploi et de l'activité économique sur la demande d'énergie, offrant ainsi une mesure plus précise des gains d'efficacité énergétique.

Lors de l'évaluation, nous examinons l'évolution des émissions de CO2 par rapport à l'année de référence 2018, et nous vérifions si les objectifs de réduction proposés peuvent être réalisés et/ou ajustés.



La diminution globale de l'intensité des émissions de CO2 montre un progrès notable vers des opérations plus durables et une plus grande efficacité énergétique. La tendance à la baisse, en particulier entre 2021 et 2023, indique un engagement croissant en faveur de la réduction de l'empreinte carbone, possiblement à travers l'investissement dans des technologies plus propres, l'amélioration de l'efficacité énergétique et la modification des comportements en matière de consommation d'énergie.

Nous devons encore engager des efforts supplémentaires pour atteindre nos objectifs. Notamment : Continuer à investir dans des technologies énergétiques propres et à améliorer l'efficacité énergétique pour maintenir la tendance à la baisse de l'intensité des émissions. Continuer à réinvestir dans une politique de télétravail et de télé-réunions afin d'éviter les déplacements et surtout, nous devons continuer à investir dans la transition électrique de notre parc automobile.



# Opportunités, risques et mesures



| Energie        | Consommateurs  | Risques/Opportunités   | Mesures   |
|----------------|--|--|---|
| Gaz Naturel    | Chauffage atelier/magasin/bureaux  | <p>(O) Energie verte</p> <p>(O) Application de nouvelles techniques (récupérateur de chaleur, pompe à chaleur, ...)</p> <p>(O) Rayonnement infrarouge pour les postes de travail</p> <p>(O) Sensibilisation</p> <p>(O) Journées "du pull"</p> <p>(R) Perte d'énergie (courant d'air froid, porte magasin, ...)</p>   | <p>Effectuer des inspections pour identifier les consommations inutiles</p> <p>Entretien et contrôle des installations</p> <p>Information et instruction</p> <p> limiter la t° dans les environnements de travail le permettant</p> <p>Eviter les courants d'air</p>            |
| Diesel/Essence | <p>Véhicules de tourisme</p> <p>Comportement du conducteur</p> <p>Niveau d'entretien</p>   | <p>(O) Monitoring de la consommation de carburant</p> <p>(O) Performance du conducteur</p> <p>(O) Etude du renouvellement de la flotte</p> <p>(O) Entretien/pression des pneus</p> <p>(O) Consommation des voitures (label)</p> <p>(R) Conditions routières (embouteillage, stress, ...)</p> <p>(R) Comportement au volant</p> <p>(R) Appréhension de l'acquisition d'un véhicule électrique</p> | <p>Suivi trimestriel de la consommation de carburant</p> <p>Déploiement de la nouvelle car policy</p> <p>Promotion vélo/plan de mobilité</p> <p>Programme d'entretien avec attention à la pression des pneus</p> <p>Encodage label pneu</p> <p>Sensibilisation éco-conduite</p> |
| Electricité    | <p>Unités de climatisation</p> <p>Groupes d'air comprimés</p> <p>Stations de recharges</p> <p>Eclairage des bâtiments</p> <p>Machines de production et équipement</p> <p>Chariot élévateur à fourche</p> <p>Serveurs et matériel</p> | <p>(O) Contrat d'électricité verte</p> <p>(O) Batterie stationnaire</p> <p>(O) Equilibre entre confort et consommation</p> <p>(O) Utilisation de nouvelles technologies</p> <p>(O) Sensibilisation à la consommation</p> <p>(R) Utilisation inutile des ressources</p>   | <p>Contrat d'électricité verte</p> <p>Monitoring, entretien et inspections</p> <p>Eclairage LED</p> <p>Cartographie des gros consommateurs</p>  |

# Renouvellement de la flotte

Le gestionnaire du parc automobile tient un inventaire de tous les véhicules de l'entreprise et de leurs consommations réelles.

Nous vérifions ainsi si les émissions moyennes de CO2 des nouvelles voitures sont effectivement inférieures aux émissions moyennes de CO2 des voitures qui quittent le parc. L'objectif est d'acheter des véhicules moins émetteurs et donc de revoir régulièrement l'éventail des choix. Les carburants alternatifs sont également recherchés activement lorsqu'ils semblent constituer une bonne alternative.

Le déploiement d'une flotte électrique est étudiée de manière sérieuse depuis 2022 et est déjà en cours de progression. Nous comptons en 2023, une vingtaine de véhicules électrifiés. (TC et CIT). De plus, la transition est favorisée par l'installation préalable de bornes de recharge dans nos bâtiments et la capacité d'installation de bornes supplémentaires à Gosselies. La communication a été opérée lors du PSP du périmètre qui rassemble tous les collaborateurs du scope.

## Sensibilisation à l'efficacité énergétique

Des affiches et des pictogrammes ont été apposés à différents endroits de l'entreprise afin de sensibiliser le personnel aux économies d'énergie. Ces affiches comprennent des conseils sur la manière d'éviter la consommation inutile d'énergie, comme éteindre les lumières, éteindre le PC, etc. La création d'un groupe de travail sur les sujets environnementaux représente une opportunité pour nos entreprises, dans ce sens nous comptons sur la participation active des employés lors de discussion ouverte avec nos experts environnementaux pour répondre à toutes les questions liées et pour s'informer sur les tendances actuelles.

Une journée annuelle de l'environnement est organisée en septembre et un prix de l'environnement a lieu tous les deux ans pour encourager tous les employés et les BU's à partager les innovations environnementales dans leurs projets. En 2023, nos BU ont également participé au « ONE EARTH CHALLENGE », concours qui vise à promouvoir au sein du groupe les low impacts-solutions que nos entreprises offrent aux clients.

<https://vincienergies.sharepoint.com/sites/ttc-VEENW/Environment/https://environment.vinci.com/>

En 2020/2021, le groupe propose également la promotion et la condition exceptionnelle des panneaux solaires Renewables Energies (IZEN) à laquelle tout le personnel peut souscrire sans aucune obligation.

# Encourager les déplacements domicile-travail moins émetteurs

En 2018, une voiture de pool 100% électrique a été achetée par TranzCom et mise en service pour promouvoir l'utilisation de véhicules électriques pour les déplacements dans le centre-ville de Bruxelles et la périphérie proche. Cette voiture a permis de sensibiliser sur les enjeux de la transition vers une flotte électrique et d'effacer les aprioris des collaborateurs vis-à-vis de cette évolution. Dorénavant, les commandes de voitures électriques augmentent.

Au sein de nos entreprises, les membres du personnel, employés ou ouvriers ont également la possibilité d'effectuer leur déplacement en vélo de société, reçu par l'entreprise. Cette option de mobilité douce a été mise en place pour encourager les pratiques de transport écologiques et pour réduire les émissions de gaz à effet de serre générées lors des trajets domicile-travail..

## Leviers d'actions VINCI ENERGIES

- Accélérer le renouvellement du parc de véhicules légers et commerciaux par des véhicules électriques ou émettant moins de gaz à effet de serre.
- Remplacer une partie du parc de matériel de construction par des solutions électriques ou des équipements utilisant des biocarburants, et mettre en place des capteurs pour contrôler la consommation.
- Collaborer avec les fabricants d'équipements de construction et les sociétés de location pour tester les innovations à faible émission de carbone sur le terrain.
- Encourager les employés à réduire leur consommation en développant des plateformes de covoiturage, en formant à l'éco-conduite et en favorisant l'utilisation de la mobilité douce.

Décarboniser notre flotte signifie accélérer nos efforts pour introduire de nouveaux modes de déplacement



Transformation de la flotte



Innovation et partenariats avec fournisseurs

# Positionnement sur la liste des mesures SKAO pour la mobilité

Nous examinons notre positionnement sur la liste des mesures de la SKAO en ce qui concerne la mobilité (qui représente la plus grande partie des émissions de CO2). Vous pouvez voir ci-dessous ce qu'implique la politique de mobilité.

| Mesures  | Situation 2023 | Planification 2024 | Planification 2030 | Notes  |
|--|----------------|--------------------|--------------------|--|
| Politique achat/location de voitures particulières neuves              | B              | C                  | C                  | Nous évaluons constamment les options moins émettrices et sommes progressistes au sein de VEB pour les proposer à nos employés.  |
| Politique achat/location de nouveaux fourgons                          | B              | B                  | C                  | Nous étudions des options électriques  |
| Encourager l'éco-conduite  | A              | B                  | B                  | Tous les 3 mois, le BUM examinera nominativement la consommation et si la consommation est supérieure à la moyenne, le BUM en informera le conducteur. Il est également envisagé de mettre en place des cours. |
| Vérification de la pression correcte des pneus des voitures de leasing | A              | B                  | B                  | Lors du passage des pneus d'hiver aux pneus d'été, la pression des pneus est réglée correctement.  |
| Encourager le covoiturage  | B              | B                  | C                  | Nous utilisons une plateforme de covoiturage pour encourager l'utilisation de véhicules partagés   |
| Télétravail  | B              | B                  | C                  | Politique en fonction des BU   |
| Mise à disposition d'un (e)-bike                                       | B              | B                  | B                  | Programme de leasing et séances d'information  |

# Communication sur la politique CO2

- Interne
- Externe



# Communication interne

## Périmètre I&T

Tous les documents et rapports sur la gestion et la politique du CO2 sont disponibles sur le sharepoint du périmètre. Sous 11 GESTION HSEQ.

Sur la plateforme interne de Sociable et Yammer, le sujet est abordé plusieurs fois par an, et l'environnement est également un sujet régulier lors de la réception, de la réception du Nouvel An et des sessions PSP, qui sont expliquées par la direction.

A l'aide du PSP annuel (projet stratégique partagé), le BUM est invité à se préoccuper de la réduction des impacts environnementaux liés à ses activités en mettant l'accent sur :

- La réduction de l'énergie, de la consommation de carburant et de la pollution via des innovations.
- Le tri et le recyclage des déchets,
- L'Empreinte carbone des sites et des projets,
- Les achats responsables
- ...

## Groupe VINCI Energies

Reporting Environnement au Groupe :

Les entreprises de VINCI Energies sont tenues de monitorer leurs consommations trimestriellement afin de pouvoir établir leur empreinte de Scope 1&2. Via l'outil de monitoring, ces data sont estimées et ajustées si nécessaire puis transmises au groupe pour rédaction du rapport extra-financier. Pour ce faire, un guide méthodologique a été élaboré. La possibilité de réviser ce guide est étudiée chaque année par le groupe.



Agir pour le climat



Promouvoir l'économie circulaire



Préserver les ressources naturelles

**La mise en œuvre du reporting environnemental s'inscrit pleinement dans les ambitions environnementales de VINCI Energies**

Les émissions de gaz à effet de serre -Scope 1 & 2 de la norme ISO 14064 sont automatiquement calculées dans l'application de rapports environnementaux et sont ensuite rapportées aux revenus et au nombre d'employés. Les émissions ISO Scope 1 et ISO Scope 2 sont présentées en T EQ CO2.

# Communication interne

## Environment Day & Awards

Une journée de l'environnement à lieu tous les ans en septembre. Un certain nombre d'outils ont été développés au cours des derniers mois afin que chaque unité opérationnelle puisse organiser l'événement en fonction de son niveau d'avancement. Avec ces outils, il est possible de : Sensibiliser les équipes, Impliquer les équipes dans les actions, S'inspirer et découvrir les solutions d'autres BU's, Découvrir les enjeux liés à la transition environnementale

En 2023, nos BU ont également participées au "One Earth Challenge". Chaque BU à proposer une green offer permettant de soutenir nos clients dans leur transition environnementale. De ce challenge ont été créé les webinaires des "Sustainable Shapers", permettant d'échanger et de partager sur divers thèmes tels que : la biodiversité, les "green sites", l'empreinte carbone de nos projets, l'économie circulaire, ...

En 2024, VINCI relance son Environment Award ! Chaque BU peut soumettre un projet soutenant ses clients dans leur transition environnementale !

## E-learning

Plusieurs e-Learnings sont proposés et visent à renforcer les connaissances communes sur les sujets environnementaux. Parmi ceux-ci nous retrouvons : VINCI Environmental ambitions, Discover carbon offsetting, Sustainable Procurement, Green IT Passport, Clim'Aware, ...

## Green Ambassadors

En 2024, la communauté des Green Ambassadors au niveau de VEB a été lancée ! Le réseau Green Ambassadors est conçu pour créer une communauté de personnes passionnées qui s'engagent à promouvoir des pratiques durables au sein de leur propre organisation, ainsi que pour leurs clients. Les Green Ambassadors jouent un rôle actif dans le partage des connaissances, la promotion de comportements respectueux de l'environnement sur le lieu de travail et la sensibilisation aux questions environnementales

# Communication externe

## Au Groupe VINCI Energies

Les rapports, les actions et les nouvelles sur ce sujet sont publiés sur le site web et sur les pages de l'entreprise connectées à un réseau social de l'entreprise. Le relevé trimestriel sur eVE des différentes BU du périmètre est le point de départ à la confection du Rapport Extra financier du groupe.

## Engagements Externes





# Participation



# Associations sectorielles

Cegelec Infra Technics et/ou TranzCom sont membres de diverses associations d'employeurs :

- AGORIA (Fédération des industries technologiques)
- BECI (Entreprises, Commerce et Industrie de Bruxelles)
- VOKA (Réseau d'entreprises flamand)
- UWE (Union Wallone des Entreprises)

Ces organisations organisent régulièrement des symposiums et des groupes de travail sur les questions environnementales.

## Coopération dans le domaines des THV

TranzCom Belgium attache une grande importance aux mesures de réduction du CO2 dans le cadre de l'exécution des projets. Dans de nombreux projets, TranzCom collabore avec d'autres entreprises au sein de THV (associations professionnelles temporaires). Dans ces THV, au début et à la fin de ces projets, une évaluation est faite sur les mesures qui ont été prévues/prises pour limiter l'empreinte carbone pendant la mise en œuvre de ces projets. C'est par exemple le cas pour les projets actuels concernant les stations de traction de De Lijn Antwerp (collaboration avec Fabricom-Cofely-GDFSuez). Voir les projets "Conteneurs de traction mobile" et "Stations de traction à Anvers". TranzCom prend l'initiative de traiter ces projets dans le respect de l'environnement, conformément à son engagement envers l'échelle de performance CO2.

## FLUX50

Après avoir participé à des ateliers intéressants, TranzCom a décidé de rejoindre cette association de cluster Flux50 en tant que membre début 2019. Cette participation permet à TranzCom de se présenter et de se promouvoir comme un acteur actif sur le marché de l'énergie en pleine transition. En outre, elle permet à TranzCom d'examiner les résultats des études de faisabilité et de discuter sur des possibilités de projets concrets avec les autres membres. Les connaissances et les expériences acquises dans le cadre de projets pilotes sont également partagées entre eux. En tant que membre, TranzCom offre également la possibilité de s'impliquer dans de nouveaux projets pilotes, de créer des réseaux et d'entrer en contact avec des acteurs clés de la transition énergétique, etc. Nous sommes également convaincus que nous sommes sur la bonne voie pour ouvrir les portes d'une participation active à un certain nombre de projets de stockage de l'énergie qui ne manqueront pas de voir le jour.

## Partage de compétences avec les établissements scolaires

Nous sommes actuellement en train de préparer un business case en collaboration avec l'ECAM, dans le but de construire avec des étudiants des solutions et ainsi partager nos connaissances. Cette initiative est en cours de développement et a également pour objectif de fournir une opportunité d'apprentissage pratique aux étudiants. Le business case en question sera conçu de manière à refléter les défis réels que l'entreprise a rencontrés ou est susceptible de rencontrer, et les étudiants seront invités à proposer des solutions créatives pour y répondre.

Avec notre partenaire AGORIA, nous avons prévu d'organiser des visites d'entreprise pour des écoles, afin de leur faire découvrir nos locaux et nos activités. En collaboration avec d'autres services, nous planifions d'ici 2023, d'offrir des visites complètes aux écoles de notre bâtiment de Gosselies, incluant des explications sur sa conception, ainsi que sur les technologies et les solutions énergétiques mises en place.

Avec Cegelec Infra Technics, nous participons au HEH job contact, un événement qui rassemble les étudiants de la Haute Ecole du Hainaut pour des rencontres autour de tables de conversation. Lors de cet événement, nous aurons l'opportunité de présenter notre entreprise, les différents projets sur lesquels nous travaillons et les solutions innovantes que nous proposons.

## **STorage of Energy and Power Systems**

Association avec Izen et Solenco Power pour produire de l'hydrogène à partir d'électricité produite par panneaux solaires et stocké grâce Energy Management Systems de Cegelec. Association avec l'université de Gand dans le cadre du programme européen de soutien au stockage de l'énergie en Europe du Nord Ouest, STorage of Energy and Power Systems (STEPS). Le projet STEPS vise, d'une part, à renforcer la coopération et la compétitivité des entreprises de la région et, d'autre part, à être à la pointe de l'innovation en matière de stockage de l'énergie. L'Université de Gand souhaite aider les petites et moyennes entreprises à commercialiser leurs solutions de stockage de l'énergie et est en partenariat avec Cegelec Infra technics, IMCS, pour l'automatisation et la génération des données nécessaires établie grâce à notre Energy Management System.

## **Smart City Institute - Uliège**

Participation au Smart Inspiration Day, journée dédiée aux échanges et partage de bonnes pratiques en matière de territoires durables et intelligents. Partenaire de l'évènement et participation de notre Managing Director au séance d'échange mettant en évidence des expériences concrètes et des bonnes pratiques d'entreprises en matière de dynamiques « Smart City ».

